

1997년도  
시 정 설 계



김 제 시

# 김 제 의 상 징



## ● 시마크

녹색바탕 : 김제평야 상징

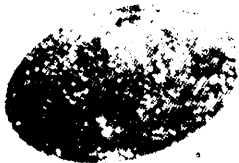
○ 형태 : 시민의 단결, 화합, 전진, 발전 상징

도형 : 김제시의 첫글자를 도형화(ㄱ, ㅈ, ㅅ)



## ● 시의 나무 : 느티나무

그늘이 넓어 정자나무로 많은 사람들의 사랑을 받고 있으며 수명이 길어 김제의 역사와 전통을 상징함



## ● 시의 꽃 : 백일홍

100만개의 개화기가 김제의 주상문인 벼의 개화기와 같으며 끈기과 인내를 상징



## ● 시의 새 : 비둘기

평화를 상징하는 길조로

김제지방에 많이 서식하고 있음



## ● 시민의 날 : 음 9월 9일

기수가 겹치는 경사스러운 날로

추수감사할 대풍을 기원하는 시민의 한마당 축제

# 순 서

□ 일 반 현 황

□ '96 반 성과 새로운 각 오

□ '97 시정의 기본방향과 역점시책

○ 시민 만족 시민 제일주의 시 정

○ 자 치 시 정 의 경 쟁 력 향 상

○ 밝은 미래를 약속하는 농촌육성

○ 지역의 균형개발과 경제의 활력화

○ 시 민 생 활 수 준 의 질 적 향 상

○ 향토문화예술과 관광체육 진 흥

※ 부 록

# 일 반 현 황

- 면 적 : 545.46km<sup>2</sup>(도의 6.7%), 농경지 53.6%
- 인 구 : 39,354세대 · 128,490명 (도의 6.4%)
- 행정구역 : 1읍 14면 7동 (151 법정리·동, 689 행정리·통)
- 행정조직 : 4국 3담당관 20과 2직속기관 6사업소, 1,124명  
※ 의 회 : 도의원 5명, 시의원 22명
- 산업구조 : 농림어업 46%, 제조업 15%, 기타산업 39%
- 문화재 : 39점(국보 1, 보물 11, 사적지 1, 문화재 13, 기타 13)
- 주요특산물 : 김제쌀, 원평배, 광활 딸기·감자, 갈산송주, 심포생합

재정규모 : 총 1,643억원(일반 1,442, 특별 201)

## ○ 일반회계

• 세 입 : 자체수입 231(16%), 의존수입 1,114, 기타 97

• 세 출 : 투 자 비 952(66%), 기본경상비 433, 기타 57

○ 특별회계 : 201억원(상수도 87, 의료보호 등 6개분야 114)

# '96 반성과 새로운 각오

## 보람된 일

- 김제발전의 구심역할을 할 재경공무원 모임인 『벽골회』 결성
- 시민의 편의시책과 지역개발, 생활환경개선사업의 착실한 추진
- 백구 유강리 반상치마을 310세대에 섬진광역상수도 공급

## 아쉬움

- 통합청사가 아직까지 마련되지 않아 주민불편이 계속되고
- 유기질 비료공장, 양돈단지조성 등 기피시설에 대한 주민의 이해도출이 미흡하여 집단민원 야기
- 모악랜드 조성, 실내체육관 건립 등 시민의 기대사업이 부진

## 새로운 각오로 출발

앞으로 시 산하 전 공무원은

- 끊임없는 자기연찬을 통해 전문 행정인으로서 능력을 배양
- 시민을 위한 봉사를 보람으로 생각하는 혁신적 사고를 가지고
- 시민위주, 시민만족의 감동시정을 펼쳐나갈 것임

# '97 시정의 기본방향과 역점시책

## 기 본 방 향

- 시 민 과 함 께 하 는 자 율 행 정
- 농 공 이 조 화 되 는 소 득 행 정
- 미 래 를 약 속 하 는 개 발 행 정
- 자 긍 심 을 드 높 이 는 문 화 행 정



## 역 점 시 책

- 시 민 만 족 시 민 제 일 주 의 시 정
- 자 치 시 정 의 경 쟁 력 향 상
- 밝 은 미 래 를 약 속 하 는 농 촌 육 성
- 지 역 의 균 형 개 발 과 경 제 의 활 력 화
- 시 민 생 활 수 준 의 질 적 향 상
- 향 토 문 화 예 술 과 관 광 체 육 진 흥



2000년대 돌아오는 새 김제건설

# 시민만족 시민제일주의 시정

## 1. 친절하고 따뜻한 봉사행정 실천

시행중인 시민 편의시책은 변화하는 행정여건에 알맞게 보완하면서 시행하고, 시민이 피부에 와닿는 질높은 서비스시책을 계속 발굴하여 시민들에게 사랑받는 공무원이 되도록 노력하겠습니다.

### 새시대에 부응하는 공직풍토 정착

- 일하는 직장분위기 조성을 위해 노력하고 일한만큼 대우받는 관행 정착
- 자신이 지리한 업무는 끝까지 책임지겠다는 소신있는 공직풍토조성
- 공무원 의식개혁을 위해 대기업·전문교육기관 위탁, 서명강사 초빙교육

### 투명한 공개행정으로 시민의 알권리 충족

- PC 통신망(김제넷)을 이용한 행정·산업·관광 등 생활정보 제공
- 「김제소식」지에 새법률, 현안시책 등을 게재하여 열린행정 구현
- 공개절차 간소화, 기준완화 등 시민 입장에서 편리하게 제도를 개선

### 시민의 시정참여기회 확대 제공

- 의회를 통해 주민의견이 시정에 충분히 반영되도록 의정활동 지원
- 다수인관련 주요민원과 사업은 설명회, 설문조사 등 시민의사 존중시행
- 다양한 제도마련으로 시민 모두에게 광범하고 평등한 참여기회 제공

## 2. 시민우선의 서비스행정 확대

### □ 시민의 의견을 직접듣고 챙기는 현장행정 강화

**제로로정착** 이동시장실, 시장실·관사 FAX 운영, 생활현장방문대화

**금년부터는** PC (김제넷)를 이용 시민의견접수 ⇒ 처리후 PC로 통보  
시장 민원실근무(매주 월·목요일) : 민원인과 격의없는 상담

### □ 시민의 손발이 되는 편의시책의 정착

**제로로정착** 시정기동순찰반, 민원후견인제, 농번기 민원배달, FAX 중개민원처리

**금년부터는** 재택민원교부제 : 전화, PC 신청민원의 빠른우편 교부  
전자주민카드발급('97.10월) : 주민등록, 운전면허, 의료보험, 국민연금 등 통합

### □ 앞으로 새청사가 신축되면 ⇒ 『종합민원실』을 만들어

- 민원인에게 마치 숲속처럼 신선한 휴식공간을 제공하고
- 건축·환경·도시 등 모든 민원을 한 번에 한 장소에서 처리

#### 주민편익 증진을 위한 청사신축

- 통합청사 신축('97~'99) : 연건평 2,720평(지하1, 지상5) 12,820백만원
  - '97) 실시설계, 토지매입 2,709평 3,490백만원
- 백구면 청사신축('97) : 연건평 220평(지상 2층) 588백만원
- 백구보건지소 신축('97) : 연건평 102평(지상 2층) 340백만원



# 자치시정의 경쟁력 향상

주식회사 김제를 운영한다는 각오로 행정에 기업정신을 접목하여  
재원의 한계를 극복하고 전국에서 가장 우수한 기업은 김제라는  
인식이 심어지도록 노력하겠습니다.

## □ 김제사랑운동의 구심점 마련

지 역

김제로 이사오기, 김제산품사주기 등 김제사랑운동의 지속전개

국 내

재경향우회, 벽골회 활성화로 김제사랑운동 확산

해 외

고향소식보내기로 애향심고취, 지역산품의 수출활로 개척

## □ 행정의 자치역량 강화

- 과감한 조직개편으로 다양하게 변화하는 행정여건에 탄력적으로 대응
- 새로운 시책개발(Bench Marking)을 위해 젊고 유능한 직원전담 배치
  - 아이템 지속발굴, 선진시책 비교견학, 전국 거점 지방신문 구독
- 앞으로 국제협력은 교육, 문화, 체육 등 친선을 바탕으로 경제협력교류
  - '97 : (중) 남통시 → 자매결연조인, (네) 누어덕시 → 첨단기술교류

## □ 경쟁력 10%이상 높이기운동 전개

- 방 향 : 행정의 경영혁신으로 기업의 경쟁력과 사회적 고비용 해소 유도
- 추 진 : 시 ⇒ [종합상황실], 성과소·읍면동 ⇒ [추진본부]·[팀]제 운영
- 평 가 : 실적 우수부서 공무원포상 등 인센티브제 도입시행

# 밝은미래를 약속하는 농촌육성

## 1. 젊은이들이 다시 돌아오는 활기있는 농촌건설

환경친화적인 유기농법, 고부가가치 기술집약형 상업영농을 적극 지원하여 농업도 이제는 장래가 있는 복합산업, 미래산업이라는 인식이 확산되도록 희망있는 농촌을 만들어 나가겠습니다.

### 젊은 후계세대 육성

- 농·어·민 후계자 육성 : 131명      3,290백만원
- 농어민후계자 산업기능요원 확대 : '96) 13명 ⇒ '97) 33명

### 생산기반 확충

- 밭기반정비 : 96ha, 2,323백만원      ○ 경지정리 308ha 4,132백만원
- 경작로확·포장 : 4km, 404백만원      ○ 어유소류지 설치 19ha 432백만원

### 쾌적한 농촌주거환경개선

- 정주생활권개발 : 5개면      4,914백만원
- 소규모 주민생활편익사업 : 22읍면동      3,940백만원
- 주택개량 : 600동      9,600백만원
- 취락구조개선 : 8개마을      2,250백만원
- 신농어촌마을조성 : 1개마을      6,000백만원

## 2. 농업의 경쟁력 강화로 소득증대

과학영농 ⇒ 경쟁력 강화 ⇒ 상업영농 실현

지역농업개발센터 수출작목개발보급, 새기술 정보수집을 위한 해외연수(32명)

첨단화훼단지 수출농업거점, 외국 전문업체와 기술·정보교환 및 보급

### 기계화 영농지원

- 농기계 공동 보관창고 : 6개소 348백만원    ○ 전업농 : 207농가 4,864백만원
- 일반농기계보급 : 2,393대 10,170백만원    ○ 공동이용조직 : 21개소 1,260백만원

### 경쟁우위 기술집약적 상업영농지원

- 시설채소 생산 유통 시설 지원 : 3ha            2,013백만원
- 과수 생산 유통 시설 지원 : 15개사업        2,574백만원
- 중소농 고품질 농산물 생산단지 조성 : 1개소        250백만원
- 농산물 유통구조 개선사업 : 3개사업        1,434백만원

### 농가소득 증대를 위한 복합영농지원

- 축산 경쟁력 제고사업 : 47농가            5,931백만원
- 축산 기반 확충사업 : 3개사업            1,044백만원
- 양계단지 조성 : 7동 2,151평        1,921백만원

# 지역의 균형개발과 경제의 활력화

## 1. 변화에 부응하는 지역개발

국내외적으로 성숙되는 여건과 시민의 역량을 한방향으로 결집하여  
21C 환황해 경제권시대의 중심도시로 우뚝서기 위한 주춧돌을  
하나하나 놓아나가겠습니다.

### 국내외 여건의 성숙과 우리의 가능성.

**국제적** 동남아 경제가 급성장, 21C 환황해 경제권시대 예견

**국내적** 새만금간척사업, 군장광역권, 서해안고속도로, 호남고속철도

⇒ 21C 환황해 경제권의 중심도시로 성장할 수 있는 가능성 확인

### 발전비전 제시로 시민역량 결집

- 통합도시 기본계획('96.12) ⇒ 시 전지역 대상, 목표년도 2016년
- 농어촌발전계획('92~2001) ⇒ 신 농정계획('94~'98) 4,034억원
  - '97 계획 : 농지구입자금지원 등 87개사업 1,473억원

### 시발전 대규모 거점사업 추진

- 민간의 자본과 기술을 도입 ⇒ 온천, 골프장, 능제주변 개발사업 등
  - 지방정부 박람회 참가 : '97. 6월 여의도 종합 전시장
- 국가·도 자체계획에 반영 ⇒ 벽골제개발 2단계 사업 등

## 2. 지역경제의 활성화 기반구축

값싼 땅과 편리한 교통여건의 이점을 살려서 우리 주변도시에  
입주를 희망하고 있는 대기업을 수많은 협력업체를 유치하고  
조성중인 지방공단을 조기완공하여 전망있는 기업을 유치하겠습니다.

### □ 지방공단의 조기완공과 전망있는 기업유치

기업유치팀 구성 + 값싼 땅, 편리한 교통 ⇒ 대기업 협력업체 유치

- 순동 중소기업 전용공단('94~'98) : 78천평 108억원 55업체
- 대규모 지방공단조성('96~2005) : 100만평(1차 50, 2차 50)

### □ 농공단지 운영 내실화(황산, 서흥, 만경, 봉황, 월촌)

- 현 황 : 94개업체(가동 65, 휴업 5, 건축등 9, 미착공 8, 부도 7)
- 방 안 : 미분양 4천평 조기분양, 휴·폐업 업체 유망기업 알선

### □ 기업의 안정적인 생산활동 지원

- 중소기업 육성자금 지원 : 36억원(업체당 1억원)
- 기능인력양성 : 기능대학유치('98.12 준공) 1,020명, 직업훈련('97) 311명

### 상설시장 현대화('97~'99)

- 위 치 : 김제시 요촌동 423 2번지외 15필지
- 규 모 : 연건평 7천평(지하 2층, 지상 5층) 181억원
- '97 계획 : 58억원(임시가설시장 7, 투지매입 2, 신축사업비 49)

### 3. 도로교통망 확충사업

#### □ 간선도로개설 : 4노선 356억원('97 91억원)

- 김제우회도로('91~'97) : 4.0km(폭 35m) 150억원
  - '97 계획 : 1.5km (용지매입 및 도로개설) 42억원
- 남부순환도로('94~'98) : 3.2km(폭 25m) 146억원
  - '97 계획 : 2.2km (용지매입 및 지장물보상) 17억원
- 산 업 도 로 ('95~'98) : 2.8km(폭 20m) 30억원
  - '97 계획 : 0.5km (용지매입 및 확장) 2억원
- 용동교 개수('96~'97) : 90m(폭 20m) 30억원

#### □ 시도 확·포장공사 : 5노선 3.45km, 16억원

- 월 봉 ~ 장화선 (시도 14호) : 1.0km 2억원
- 입 석 ~ 소산선 (시도 16호) : 0.15km 2억원
- 신 덕 ~ 용두선 (시도 17호) : 1.5km 10억원
- 내 기 ~ 제내선 (시도 18호) : 0.5km 1억원
- 농 원 ~ 용고선 (시도 20호) : 0.3km 1억원

#### □ 군도 확·포장공사 : 4노선 4.6km, 31억원

- 부 량 ~ 죽산선 (군도 2호) : 월승교 15m 3억원
- 백 산 ~ 용지선 (군도 10호) : 2.3km 12억원
- 죽 산 ~ 공 덕 (군도 5호) : 2.0km 11억원
- 월 전 ~ 청 도 (군도 27호) : 0.3km 5억원

#### □ 농어촌도로 확·포장공사 : 9노선 12.2km, 40억원

# 시민생활수준의 질적향상

## 1. 서로 돕고 함께 하는 복지시정

저소득 소외계층은 물론 사회관련법으로는 지원받을 수 없는  
사실상 생활이 어려운 이웃, 그리고 상대적 빈곤감을 느끼는 계층이  
최소화 되도록 차원높은 복지시책을 추진하겠습니다.

### 영세서민 최저 생계지원 ⇒ 자립기반구축

○ 영세서민 생활안정대책비 지원 : 7,225백만원

• 생계비 3,332, 자립지원 814, 학자금 681, 의료보호 2,398

○ 장애인 재활증진 및 사회활동 지원 : 438명 170백만원

### 소외계층의 복지향상

○ 보육시설운영 : 18개소 1,058명 1,842백만원

○ 소년소녀 가장보호 : 120세대 224명 173백만원

○ 저소득 모자세대지원 : 163세대 525명 45백만원

### 건강한 청소년육성 ⇒ 관심과 참여가 필요

○ 청소년 상담실운영 : 생활고충, 진로문제, 취업알선 등 상담지도

○ 청소년 선도 및 격려 : 학교주변 유해업소단속, 모범청소년 격려

○ 건전놀이 문화제공 : 청소년어울마당, 모범청소년 수련광장 운영

## □ 여성의 역할증진과 사회참여 지원

- 다양한 사회교육으로 여성의 잠재능력을 개발하여 사회참여를 증진
- 불우세대 김장담가주기, 불우노인재가봉사 등 내실있는 여성자원봉사 활동전개
- 여성단체를 활성화하여 모범 고부가족위안회 등 단체별 특성사업 전개

## □ 공중위생 및 양질의 의료서비스 확대

- 공중위생관리 : 십야퇴폐·변태업소 단속, 부정·불량식품 단속
- 시민보건증진 : 건강달력 35천부, 김제소식지에 건강칼럼게재 12회
- 전염병 예방접종 : 간염, 뇌염, 장티푸스, 렙토스피라, 인플루엔자 등

## □ 새로운 노인문화 창조 : 수용위주 ⇒ 사회참여유도

- 건강진단, 교통비, 활동비지원 : 17,470명 . 1,874백만원
- 경로당·노인학교 등 운영지원 : 272개소 222백만원
- 사회참여 프로그램개발 : 청소년 선도, 예절, 한문 교실 등 운영

### 노인종합복지타운 ('96~'99)

- 위치 : 김제시 하동산 29 - 4번지 일대
- 규모 : 25천평 (이용시설, 주거시설, 노인전문병원 등)
- 사업비 : 7,178백만원(국 1,089, 도 545, 시 544, 민 5,000)



## 2. 맑고 깨끗한 생활환경보전

지금 우리가 사는 고향은 우리의 것이 아니라 우리 후손들의 것을 잠시 빌려쓰고 있다는 생각으로 자연이 살아 숨쉬는 깨끗한 생활환경을 만들어 나가는데 최선을 다하겠습니다.

### 환경오염 줄이기운동 전개 : 여성·환경단체, 공무원가정 솔선

**가 정**      합성세제덜쓰기, 일회용품줄이기, 음식물쓰레기물기제거, 분리배출

**행 정**      공해·폐수 배출업소 · 매연차량단속, 오수·분뇨 및 정화조관리

### 환경 오염방지시설의 확충

- 하수종말처리시설 설치 : 20천톤/일      38,759백만원
- 축산 폐수처리시설 설치 : 200kl/일      6,722백만원
- 가축분뇨 처리시설 설치 : 116개소      1,966백만원

### 맑은물 공급사업의 확대

- 농어촌 상수도 확장사업 : 금구 등 3개면      30km      1,506백만원
- 상수도 확충 및 정비 : 섬진권 급수지역      53km      1,940백만원
- 하수도 개설사업 : 만경읍·동전역      3.5km      860백만원

### 우리시의 쓰레기처리는?

- '97. 6까지 죽산 매립장에 처리 ⇒ 이후 전주권 광역매립장에 매립
- ※ 죽산매립장 : '97까지 12억원, 전주매립장 부담금 : '98까지 12억원
- 지자체 별도의 항구적인 쓰레기매립지 확보 추진

# 향토문화예술과 관광체육의 진흥

## 1. 자랑스런 문화유적의 선양

자연과 사람이 조화를 이루고 전통과 새로운 문화가 함께 어울어지며  
멋진 볼거리와 마음놓고 뛰어놀 수 있는 충분한 공간의  
수준높은 문화의 도시, 밝고 명랑한 사회풍토를 조성하겠습니다.

### 문화유적의 정비 및 행사지원

- 관내 사찰 보수 : 금산사 미륵전, 귀신사 대적광전 등 정비 1,089백만원
- 문화재 보수 : 이석정 생가 및 향교 대성전 정비 190백만원
- 민속문화행사 지원 : 입석줄다리기, 벽골제전 단아어카씨 선발 등 100백만원

### 문화유적의 발굴 ⇒ 세계적 명소로 개발

- 벽골제 개발사업('91~'97)
  - '96 까지 : 단야각·단야루 신축, 수리민속유물전시관 등 7,244백만원
  - '97 계획 : 우도농악관 신축, 유물전시시설 등 1,000백만원
- 금산사 성보유물전시관('97) : 151평(지하 1, 지상 2층) 1,500백만원

### 벽골문화제전 위원회 구성 ⇒ 민간주도로 확대시행

- 구성 : 50명정도(시·도의원, 유관기관 및 사회단체장, 지역유지 등)
- 일정 : 벽골문화제전 위원회 발족, 창립총회 등('97. 5월)

## 2. 동서를 횡축으로 하는 체류형 관광벨트 조성

모악산 ⇔ 김제온천, 성산공원, 벽골제 ⇔ 만경능제, 심포항

□ 모악랜드 조성('95~2000) : 20천평(눈썰매장, 호텔 등) 182억원

- 관광과 레저가 복합된 4계절 온가족이 함께 즐길 수 있는 관광단지조성
- '97 계획 : 기반조성, 눈썰매장 완공, 호텔신축 20억원

□ 김제온천개발('95~2004) : 161천평(채수 6천톤/일) 910억원

- 도로개설, 토지매입 등 민간자본유치기반조성중, 보양온천의 명소로 육성
- '97 계획 : 관광지조성계획 승인신청, 실시설계, 토지매입 42억원

□ 성산공원 조성('95~2001) : 24천평, 전망대(20.4m) 등 69억원

- 금만평야가 한눈에 들어오는 전망대와 넓은 주차장, 도시민의 휴식공간 제공
- '97 계획 : 주차장 및 편입토지, 지장물매입 3억원

□ 능제주변 관광단지조성('96~2006) : 74천평 휴양·문화시설 188억원

- 주변 3시는 물론 새만금지구의 새로운 종합휴양관광단지 조성
- '97 계획 : 관광지 지정승인, 토지매입, 실시설계, 유치홍보 등

### 김제상징물(C.I) 제작('97)

- 내 용 : 로고, 캐릭터, 마스코트 등 「김제시」의 지역특색과 주민의 자긍심을 드높일 수 있는 이미지 창출
- 활 용 : 광고티, 게시판, 대외홍보 팸플릿, 김제산품 포장재 등

### 3. 시민 건강증진과 밝고 명랑한 사회조성

#### □ 다양한 체련활동 지원

- 직장체육팀 운영 : 2종목 236백만원    ○ 각종 체전참가 17종목 18백만원
- 동호인 생활체육대회 4종목 8백만원    ○ 동네체육시설 2개소 53백만원

#### □ 김산 체육공원의 가시화

- 실내체육관('94~'98) : 연건평 1,260평(지하 1, 지상 2) 65억원
  - '97 계획 : 설계변경(1,270석 → 2000석), 기초 및 골조본격시공 21억원
- 청소년수련관('94~'98) : 연건평 1,529평(지하 1, 지상 3) 50억원
  - 주요시설 : 실내수영장, 청소년극장, 실습장, 도서실 등
  - '97 계획 : 설계변경, 골조계속시공, 조경 및 주변정비 등 19억원
- 레포츠공원('95~'98) : 면적 5,600평 14억원
  - 설치시설 : 테니스코트 4면, 배드민턴 6면, 농구장 2면
  - '97 계획 : 조경 및 편익시설 설치, 시설완료 4억원

#### 골프장 민간건설 유치

- 규 모 : 27홀, 50만평, 사업비 700억
- '97 계획 : 국토이용계획변경, 환경영향평가, 개별법에 의한 인허가
- 효 과 : 시 재정수입(연 10억원), 고용창출(350명정도)

# 부 록

공약사업의 착실한 실천

타기관 시행 주요개발사업

21C 서해안의 중심도시, 김제

# 공약사업의 착실한 실천

목 표 ⇒ '98년 6월이전 완료 또는 가시적인 기틀마련

□ 대 상 : 6.27 시장선거시 시민과 약속한 16개사업

□ 기본방침

- 시민과의 약속은 반드시 지킨다는 각오로 서두르지 않고 착실히 실천
- 심사평가 보고회, 투자설명회 등을 통하여 사업추진에 활력부여

□ 추진평가

- 조치완료, 본격 추진중인 사업(12개사업) - 제도화로 정착  
경영행정사업추진, 지역개발사업 사전심의, 시정 기동순찰반운영  
공정한 공무원인사, 지역정보센터유치, 농·축산물 가공시설 설치  
간선도로망 확충, 지역문화유산 선양, 모범중소기업지원 등
- 계획수립중인 사업(3개사업) : 민간참여를 유도하여 가시적 기틀마련  
환경능제주변개발, 지방공단조성, 노인종합복지타운조성
- 국가·도계획 반영사업 : 종합물류기지 조성

□ 앞 으 로

**민간참여가 가능한 사업은** 재경향우회 투자설명회, 지방정부박람회 참가는 물론  
투자유치단을 구성 대기업과 우수사업가를 직접방문 적극적인 유치활동 전개

**종합물류기지 조성사업은** 중앙 차원의 군장광역권개발과  
21C 전북발전비전사업 등에 반영노력, 대기업과 공동개발 병행추진

# 타기관 시행 주요개발사업

## □ 도로 4차선 확·포장 : 총 626억원('97년 190억원)

- 김 제~부 안('94~'98) : 15.2km 427억원 - '97) 15.2km 123억원
- 성 덕~광 활('94~'97) : 8.4km 51억원 - '97) 8.4km 18억원
- 원 평~금산사('95~'97) : 6.4km 129억원 - '97) 6.4km 30억원
- 봉 남~백 구('97~ ) : 2.1km 19억원 - '97) 2.1km 19억원

## □ 농업 기반시설정비·확충 : 4개사업 638억원

- '97 봄마무리 재경지정리 : 5개지구 1,824ha 423억원
- 기계화경작로 확·포장 : 7개지구 50km 50억원
- 농업용수개발사업 : 금구 당월제 222m 18억원
- 농업용수로 간선개·보수 : 10개지구 50km 147억원

### 계획중인 서해안개발

- 서해안 고속도로 총연장 353km - '96. 8~'97 실시설계(완공 2002년)
- 호남 고속철도, 새만금 신항만건설 - 대상노선, 위치 검토중
- 백산 석교~대야 4차선 13.3km - '96.12~'97 실시설계(완공 2000년)


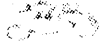









통과노선, 시설과 연계 계획을 수립하여 서해안시대 중심도시로 부상

# 21C 서해안의 중심도시, 김제

## 2001년의 김제

21C 김제는 저절로  
만들어지는 것이 아니라  
우리의 의지와 노력으로  
만성되는 것입니다.

구분	1997년	⇒	2001년
● 인구	 128천명		150천명
● 주택보급율	 96%		98%
● 상수도보급율	 39%		78%
● 도로포장율	 75%		90%
● 의료시설	 38개소		45개소
● 자동차보유	 18,296대		26,500대
● 경지정리율	 93%		100%
● 농업기계화율	 98%		100%
● 문화체육시설	 4개소		7개소
● 재정규모	 1,643억원		2,500억원



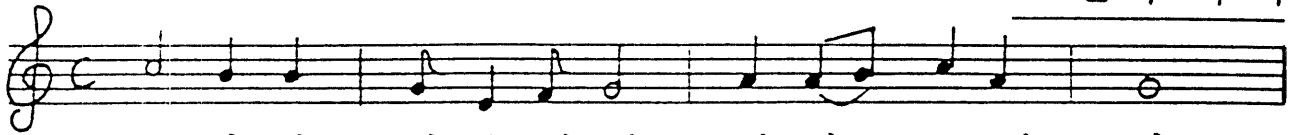
시민행진곡

# 김제시민의 노래

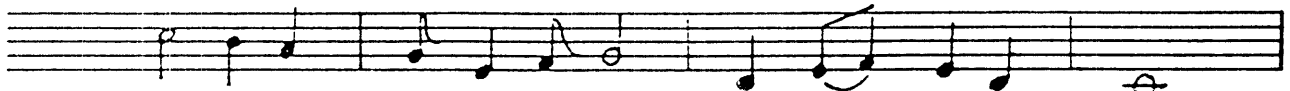
김용문 작사

(♩ = 120)

오민우 작곡



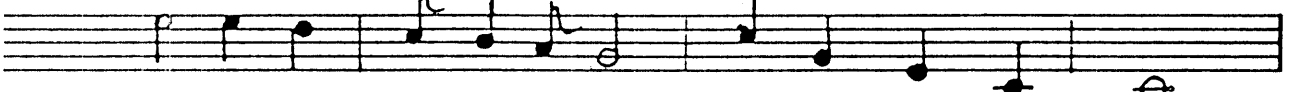
모악산 맑은정기 서해 — 로 뻗 어  
만경강 구비치는 기름 — 진 벌 판



대대로 풍요롭게 다져 — 온 터 전  
파스한 인정속에 정다 — 운 고 장

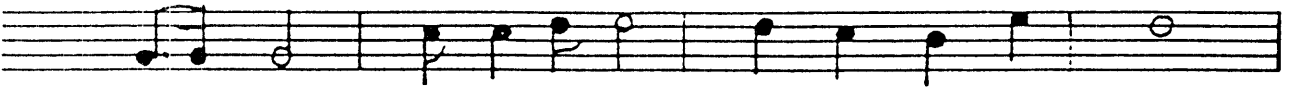


나가자 어깨 걸고 세계를 향 해  
모으자 한맘으로 힘과 슬기 를



빛내자 눈부시게 번영의 꿈을  
가꾸자 아름답게 복지의 꿈을

(후렴)



찬란히 빛내리라 우리의 김제



영원히 복되리라 희망찬 김제

1997. 2. 27

제25회 김제시의회

— 20대 당면현안사업 —

# 추진 상황 보고

# 차 례

## □ 20대 현안사업(총괄)

### □ 현안사업 추진상황

- |               |                    |
|---------------|--------------------|
| 1. 모악랜드 조성사업  | 11. 남부순환도로개설       |
| 2. 청소년 수련관건립  | 12. 김제우회도로개설       |
| 3. 풀포장 유치     | 13. 성산공원 조성        |
| 4. 통합청사 신축    | 14. 지방산업단지조성       |
| 5. 기능대학 유치    | 15. 순동 지방산업단지조성    |
| 6. 쓰레기 위생매립장  | 16. 하수종말처리시설       |
| 7. 축산폐수처리시설설치 | 17. 시·군도 및 농어촌도로확충 |
| 8. 노인종합복지타운조성 | 18. 온천개발           |
| 9. 상설시장 현대화   | 19. 벽골제개발          |
| 10. 환경능제주변개발  | 20. 실내체육관 건립       |

# 20 대 현 안 사 업 (총 관)

□ 대 상 사 업 : 김제발전의 거점이 될 김제온천개발 등 20개사업

## □ 추 진 배 경

- '96년도에 시정주요사업으로 일반행정 등 5개분야 60대사업을 선정하여 매월1회 점검하고 사업전반에 대하여 현지평가를 실시한바 있음
- 그러나 60대사업 대부분이 봄 가을 경지정리, 농기계구입지원 등 추진에 어려움없는 반복사업으로 관리의 실효성이 없다고 판단

금년에는 김제발전의 거점이 될 대규모사업으로서

그동안 추진에 어려움이 많았던 모악랜드조성사업 등 20개사업을 당면 현안사업으로 선정하여 집중관리키로 함

## □ 추 진 방 침

- 매주 주례보고를 통하여 추진상황을 점검하고 애로 및 문제점을 조기 적출하여 최우선적으로 해결
- 설계, 토지매입협의 등 모든 행정사항은 동절기인 1, 2월에 완료
- 소신을 갖고 추진할 수 있도록 우수부서와 관련공무원을 포상격려

## □ 그동안 추진상황

- '97. 1. 1 추진상황 현황판 제작비치(부시장실)
- '97. 1. 9 성과소장의 추진상황 보고회개최(부시장주관)
- '97. 1 ~ 2월 매주 1회 성과소별로 주례보고 실시

# 현안사업 추진상황

## 1. 모악랜드 조성사업(김제개발공사) '95~2000

○ 총 규모 : 기반조성 18,728평, 썰매장 2면, 가족호텔 1동

· 사업비 : 13,609백만원(기반조성 3,175, 썰매장 1,234, 호텔 9,200)

· '96 까지 : 공원계획변경·부지확보, 기반조성공사 및 썰매장 추진중

○ '97 시행 : 기반조성 및 썰매장완료, 유원시설 대체사업 발주 등 20억원

· 추진상황

- 기반조성공사 : 교량가설, 우수관로매설; 상수관로매설 등
- 눈썰매장(5월개장) : 기반조성, 자재일부납품, 관리소건축설계
- 대체사업선정 : 피팅연습장 ⇒ 현지출장 2회(경기도 문산)  
(금산사 총무과장, 시·개발공사 관계자)

※ 금산사에서 「피팅연습장」 설치 반대 ⇒ 계속 접촉하여 설득과 대안모색중

## 2. 청소년수련관 건립(사회진흥과) '94~'97

○ 총 규모 : 부지 2,000평, 연건평 1,529평(지하 1, 지상 3층)

· 사업비 : 5,066백만원(국 1,680, 도 660, 시 2,726)

· 주요시설 : 실내수영장, 청소년극장, 실습실, 도서실 등

· '96 까지 : 토목 및 기초공사, 설계변경 2,463백만원(공정 20%)

○ '97 시행 : 설계변경 진입도로개설, 건축공사 1,900백만원

· 추진상황 : 설계변경추진('96.12.27 토담건축사용역 12,000천원)

※ 서측 3.7M이격, 지하중층 설치, 건물높이 4.2m 상승

### 3. 골프장 유치(사회진흥과) '95~

- 총 규모 : 금산면 용호리 구월리 일대 608천평, 27홀
  - 사업비 : 700억원 정도(민간기업유치)
  - '96 까지 

{	서호레저와 두일에서 참여 의사표명('96. 6 서호참여포기)
	두일주관의 레저 법인 「금산컨츄리」의 사업참여 희망
- '97~'98 : 국토이용계획변경, 환경영향평가, 개별법관련 인·허가
  - 추진상황 : 사업자인 금산컨츄리에서 현재 토지매입중
  - ※ 사업이 구체화 단계에 접어들 수 있도록 시와 지속적으로 협의추진중

### 4. 통합청사신축(회계과) '97~'99

- 위치 : 서암청사 ~ 예술회관사이
- 총 규모 : 부지 2,709평, 연건평 2,720평(지하 1층, 지상 5층)
  - 사업비 : 12,820백만원(건축비 9,520, 토지매입 3,300)
  - '96 까지 : 기공승락서 징취, 부지 및 지장물 제 감정평가('96.12)
- '97 시행 : 설계용역 및 기술심의 등 공사착공('97.10) 3,490백만원
  - 추진상황 

{	기공승락서 징취(토지 21필지 ⇒ 17필지, 건물 9동 ⇒ 6동)
	청사위치 컴퓨터 그래픽 실시 보고('97. 2)
  - ※ 토지매입이 어려워 용역착수 지연 ⇒ 지속협의, 건물배치계획 재검토

## 5. 기능대학유치(회계과) '96~'98

- 위 치 : 백학동 88-1번지 일대
- 총 규 모 : 20,382평, 4개과정 1,020명(2001년 4년제승격 예정)
- 사 업 비 : 12,609백만원(국 11,723, 도 400, 시 486)
  - '96 까지
    - '96. 7 분묘일제조사(370기 ⇒ 이장완료 133기)
    - '96. 12 고압철탄이전 완료(320백만원 한전)
- '97 시행 : 잔여 분묘이장(237기), 축사이전(6동), 건축착공, 711백만원
  - 추진상황 : 축사이전 독려(4월 철거약속), 시유지 부지감정(20,382평)

## 6. 쓰레기 위생매립장(환경청소과) '96~'97

- 위 치 : 죽산면 시포리 392 - 62번지 일원
- 규 모 : 부지 4,422평, 매립용량 60,000 m<sup>3</sup>
  - 사 업 비 : 963백만원
  - '96 까지 : 공유재산관리계획승인, 기공승락서 장구(1명 5월) 완료
- '97 시행 : 설계, 시설설치승인(도), 토지매입 3,774평등 963백만원
  - 추진상황 : '97. 2 기본 및 실시설계, 환경성 검토, 설계 사전심의
  - ※ 토지소유자의 토지보상비 과다요구 ⇒ 토지소유자와 협의중임

7. 축산폐수처리시설설치(환경청소과) '94~'98

- 위 치 : 용지면 용암리 14번지 일원
- 총 규 모 : 부지 3,000평, 처리용량 200톤/일
  - 사 업 비 : 6,742백만원(국 4,545, 도 964, 시 1,233)
  - '96 까지 : 부지매입(4,290평 ⇒ 4,271평) 기반조성, 파일시공(805)
- '97 시행 : 토지매입(19평), 토목·건축·전기·기계 및 배관, 6,231백
  - ※ 시운전 : '98. 2~4월경
  - 추진상황 : 동절기에 건축하가완료, 잔여부지 매입협의 등

8. 노인종합복지타운조성(가정복지과) '96~'99

- 위 치 : 하동 산 29-4번지 일원
- 총 규 모 : 25천평(이용시설, 주거시설, 노인전문병원 등) 7,178백만원
  - '96 까지 : 부지측량, 분묘현황파악(340기), 기본조사설계용역
- '97 시행 : 실시설계용역, 분묘이장, 건축, 조례제정, 2,069백만원
  - 추진상황
    - '97. 2.11 기본설계용역 중간설명회(주 : 원방)
    - 유연분묘 신고접수중(40기 ⇒ 20기)
    - 무연분묘(300기), 3월중 이장 준비(백산면 수록 공동묘지)



## 9. 상설시장현대화 (지역경제과) '97~'99

- 위 치 : 요촌동 423-2번지 일대(현 상설시장부지)
- 총 규 모 : 연건평 7,000평, 7층 단순상가형(지하 2, 지상 5)
  - 사 업 비 : 18,100백만원(건축 16,100, 설계 1,180, 기타 820)
  - '96 까지 : 건물안전진단, 시민공청회, 기본집행계획승인(건교부) 등
- '97 시행 : 토지매입(80평), 기본설계, 건물철거, 상가이주, 5,800백만원
  - 추진상황 : 지방채 발행을 위한 지방재정투·융자 심사분석의뢰(내무부)

## 10. 만경능제주변개발 (도 시 과) '96~2006

- 위 치 : 만경읍 장산리 일원(능제 동측)
- 총 규 모 : 면적 74천평, 운동 및 휴양시설, 18,800백만원
  - '96 까지 : 개발계획수립, 주민의견청취 및 공고, 환경성검토의뢰
- '97 시행 : 국토이용계획변경(입안 ⇒ 요청 ⇒ 고시 ⇒ 공고)
  - 추진상황
    - ┌ 환경오염방지대책수립(전주지방환경청과 협의중)
    - └ 국토이용계획변경(안)입안 및 요청

## 11. 남부순환도로개설 (도 시 과) '94~'98

- 총 규 모 : 소방서 앞 ~ 지도소 삼거리, 3.2km(폭 25m)
  - 사 업 비 : 146억원(국비 73, 시비 73)
  - '96 까지 : 소방서 ~ 김제역(1km) 포장, 부지매입 9천평 44억원
- '97 시행 : 편입토지매입 148필/18,932평, 지장물 12건 17억원
  - 추진상황 : 편입토지 보상금 감정 및 사정('97. 1.16), 매입협의

## 12. 김제우회도로개설 (도 시 과) '91~'97

- 총 규 모 : 교동 방죽목 ~ 호남 양수장 앞 4km(폭 35m)
  - 사 업 비 : 150억원(국비 75, 시비 75)
  - '96 까지 : 방죽목 ~ 김제북고 2km 포장, 92억원
- '97 시행 : 북고~호남양수장 2.4km 확포장, 토지매입 4,866평, 42억원
  - 추진상황 : 토목공사추진중, 시민운동장 진입도로 실시설계중

## 13. 성산공원조성 (도 시 과) '94~2001

- 총 규 모 : 면적 24천평, 전망대(지하 1, 지상 3층), 체련시설, 주차장 등
  - 사 업 비 : 69억원(공원시설 21, 보상비 48)
  - '96 까지 : 전망대 설치, 토지(9필/3,932평) 지장물(4동) 매입 21억원
- '97 추진 : 잔여토지매입(3필/432평), 주차장 설치(493평) 등 3억원
  - 추진상황 : 토지매입협의(3월중 협의가능), 전망대 상가임대 감정의뢰

#### 14. 지방산업단지조성(도 시 과) '96~2005

- 위 치 : 김제시 공덕지구(1차), 백산지구(2차)
- 총 규 모 : 100만평(1차 50, 2차 50)
  - 사 업 비 : 2,616억원(토지 477, 농사비 1,084, 기타 1,055)
  - '96 까지
    - ┌ 타당성조사용역(전북대부설 도시환경연, '96. 8~'97. 10)
    - └ 지형현황측량 용역(항공측량, '96. 12~'97. 10)
- '97 시행 : 기본계획 등은 시에서, 사업은 도 공영개발사업단 위탁시행(기본계획수립 및 환경, 교통, 재해 영향평가, 산업단지지정승인)
  - 추진상황 : 기본계획수립 및 환경영향평가 등 각종 용역시행 420백만원

#### 15. 순동 지방산업단지조성(도 시 과) '96~'99

- 위 치 : 순동 산 42 - 1번지 일원
- 총 규 모 : 78천평, 55개업체, 108억원(중소기업진흥기쁨)
  - ※ 유치대상 : 기계·조립금속·운수장비·전기기기 등
  - '96 까지
    - ┌ 공단조성에 따른 협약체결('94), 산업단지지정승인('96)
    - └ 편입토지매입(126필지 78천평 ⇒ 55천평, 70%)
    - └ '96. 12 산업단지착공(유) 아산종합건설(대표 : 한기수)
- '97 시행 : 잔여토지매입(36필지/23천평), 도로개설 등 조성공사 60억원
  - 추진상황 : 토지매입협의, 가설사무실 및 창고 부지조성 등

16. 하수종말처리시설(도 시 과) '95~'97

- 위 치 : 김제시 북죽동 442-1번지(신평천과 구산천 합류지점)
- 총 규 모 : 부지 14,281평, 처리능력 20천톤/일
  - 사 업 비 : 38,759백만원(도급 26,293, 관급 8,740, 기타 3,726)
  - '96 까지 : 부지매입 및 진입도로(735m) 확장, 차집관거 852m  
편입토지매입 74필 17,378평, 100억원
- '97 시행 : 편입토지매입 37필 4,578평, 차집관거 5.97km  
하수처리시설(적외선 소독조, 건축5동 246평) 등 120억원
  - 추진상황 : '97 발주설계도서 작성, 편입토지매입협의

17. 시·군도 및 농어촌도로 확충(건설과)

- 총 규 모 : 26개노선 23.85km(교량 4기)
  - 사 업 비 : 13,207백만원(양 6,801, 교 1,300, 도 2,000, 시 3,106)
  - 내 용
    - 시 도 : 5개노선 2.05km(교량 1기) 3,900백만원
    - 군 도 : 5개노선 5.80km(교량 1기) 3,244백만원
    - 농어촌도로 : 15개노선 15.30km(교량 2기) 5,983백만원
    - 기 타 : 1개노선 0.70km 80백만원
- '97 시행 : 실시설계(3월), 발주 및 착공(4월), 준공(12월)
  - 추진상황
    - 실시설계용역
      - 기 발 주 7노선 13.2km(2월 설계완료)
      - 금회발주 9노선 4.5km(3월 설계완료)
    - 자체설계추진 10노선 6.15km(3월 설계완료)

## 18. 온천개발(개발기획단) '98~2004

○ 위 치 : 상동동, 홍사동, 백산면 상정리 일원

○ 총 규 모 : 161천평, 채수량 3,000톤/일, 이용객 12천명/일

· 사 업 비 : 910억원(공공 112, 민자 798)

· '96 까지 [ 온천지구지정 및 개발계획('95), 국토이용계획변경('96)  
온천공 3공착정, 토지매입(161천평 ⇒ 31천평), 34억원

○ '97 시행 : 환경 및 재해영향평가, 온천개발계획승인, 민자유치, 42억원

· 추진실적 : 관광지 지정승인(1.20), 환경·재해 영향평가 용역중

## 19. 벽골제개발(개발기획단) '91~'97

○ 총 규 모 : 부량면 신용리 용골, 18천평, 수리민속유물전시관 등 13종

· 사 업 비 : 9,366백만원(국 2,914, 도 955, 시 5,497)

· '96 까지 [ 단야루, 단야각, 유물전시관건립 등 5종  
부지매입(59,993㎡ → 52,060㎡, 86%) 7,244백만원  
(18,147평) (15,748평)

○ '97 시행 : 부지매입(2,400평), 우도농악관, 전시시설 등 1,100백만원

· 추진상황 : 부지매입 협의, 내부전시시설 용역

※ '97. 1.13 농림부로부터 10억내시 ⇒ 조기착공위해 추경전 예산집행

## 20. 실내체육관건립(개발기획단) '94~'98

○ 총 규모 : 부지 5,000평, 연건평 1,260(지하 1, 지상 2층)

· 사업비 : 6,500백만원(국 540, 시 5,960)

· '96 까지 : 설계, 가설사무소신축, 책임감리, 설계변경용역, 1,155백만원

○ '97 시행 : 설계변경('97.4), 기초파일시공('97.3), 건축시공 2,134백만원

· 추진상황 { 설계변경진행(연건평 1,260 ⇒ 1,710평, 1,270석⇒2,000석)  
파일구입(총 786본 ⇒ 425본 반입)